



الشكر موصول للأستاذ أنس الأندلوسي على مجهوده الوافي في شرح الاستراتيجية

الخطوة الأولى : نبحث عن الفواصل الزمنية ( الساعات ) التي تحقق توافق بين تاريخ اليوم و العدد 9

المثال الأول

تاريخ اليوم هو 16/07/2015  
 $1 + 6 = 7$

العدد الذي يمثل الرقم 16 هو 7

ما هو العدد الذي يلزمنا إضافته إلى 7 للوصول إلى العدد 9

$$9 - 7 = 2$$

ما هي ساعات اليوم التي مجموع مكوناتها تساوي 2

$$02:00 \quad 0 + 2 = 2$$

$$11:00 \quad 1 + 1 = 2$$

$$20:00 \quad 2 + 0 = 2$$

إذن في يوم 16/07/2015 لدينا ثلاث فرص لتداول بهذه الاستراتيجية.

ملاحظة : نقوم بإضافة 10 دقائق للفواصل الزمنية المحصل عليها.

02:10

11:10

20:10

## المثال الثاني

تاريخ اليوم هو 14/05/2015 ←  $1 + 4 = 5$

العدد الذي يمثل الرقم 14 هو 5

ما هو العدد الذي يلزمنا إضافته إلى 5 للوصول إلى العدد 9

$$9 - 5 = 4$$

ما هي ساعات اليوم التي مجموع مكوناتها تساوي 4

$$04:00 \quad 0+4 = 4$$

$$13:00 \quad 1+3 = 4$$

$$22:00 \quad 2+2 = 4$$

إذن في يوم 14/05/2015 لدينا ثلاث فرص لتداول بهذه الاستراتيجية..

**04:10**

**13:10**

**22:10**

## المثال الثالث ( حالة خاصة )

تاريخ اليوم هو يوم **الأثنين** 22/06/2015

لحساب الفواصل الزمنية ( الساعات ) التي تحقق توافق مع كل أيام الأثنين نستعمل

تاريخ يوم السبت الذي قبله , أي في هذا المثال يوم **السبت** 20/06/2015

20/06/2015 ←  $2 + 0 = 2$

العدد الذي يمثل الرقم 20 هو 2

ما هو العدد الذي يلزمنا إضافته إلى 2 للوصول إلى العدد 9

$$9 - 2 = 7$$

ما هي ساعات اليوم التي مجموع مكوناتها تساوي 7

$$07:00 \quad 0+7 = 7$$

$$16:00 \quad 1+6 = 7$$

إذن في يوم هو يوم **الأثنين** 22/06/2015 لدينا ثلاث فرصتان لتداول بهذه الاستراتيجية..

**07:10**

**16:10**

## الخطوة الثانية : إعدادات الاستراتيجية

فريم رسم الإعدادات : 5 min

فريم التداول: 15 min

الأزواج : كل الأزواج , يمكننا المتاجرة بعشرة أزواج في آن واحد.

نأخذ المثال الأول السابق مع أول ساعة ثم حسابها 16/07/2015 ساعة 02:10



طبعاً هذا مثال في الماضي إذن نفترض بأن الشموع المرسومة من بعد 02:10 (الشموع المظلمة ) لم تخلق بعد.

نتظر تكون 39 شمعة بعد الخط العمودي المرسوم ثم نأخذ أعلى قمة و أدنى قاع وسط الشموع التسعة و ثلاثين.



وسط الشموع التسعة و ثلاثين نقوم برسم فيبوناتشي بين أعلى قمة و أدنى قاع بهذا الترتيب أي 100% فيبوناتشي في أعلى قمة و 0% فيبوناتشي في أدنى قاع.



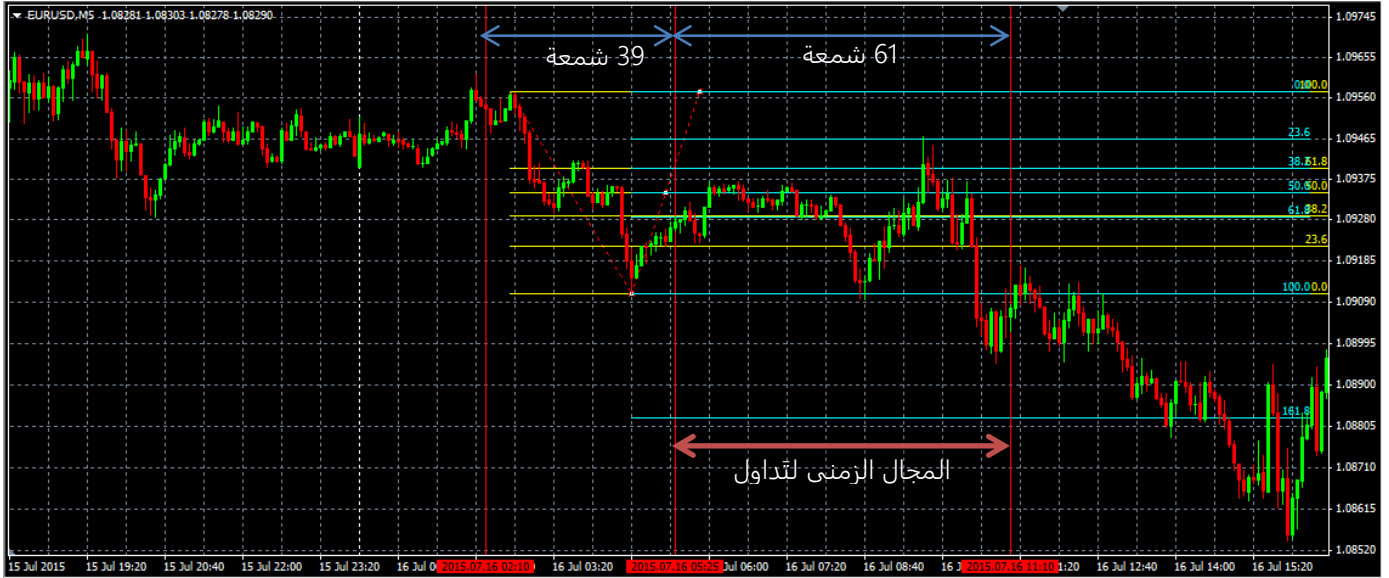
وسط الشموع التسعة و ثلاثين نقوم برسم فيبوناتشي ثاني بلون مخالف ( في المثال لون أزرق فاتح) بين أدنى قاع و أعلى قمة بهذا الترتيب أي 100% فيبوناتشي في أدنى قاع و 0% فيبوناتشي في أعلى قمة.

و طبعا الشموع المرسومة من بعد خط نهاية 39 شمعة (الخط العمودي الثاني بالون الأحمر) لم تخلق وغير موجودة بعد على الشارت .



## الخطوة الثالثة: التداول

المجال الزمني لتداول بالاستراتيجية : هو 61 شمعة من بعد التسعة وثلاثين شمعة السابقة (61 شمعة على فريم 5 دقائق )



كما سبق الذكر فريم التداول هو 15 دقيقة, يعني كل ما يلي سيكون على فريم 15 دقيقة



نفتح الصفقة عند إختراق شمعة الربع ساعة لأحد المستويين العلوي أو السفلي أي أعلى قمة و أدنى قاع و المشار لهما بسهمين أحمرين و اغلاق شمعه الربع ساعه فوق المستوى العلوي (صفقة شراء) او أسفل المستوى السفلي (صفقة بيع)

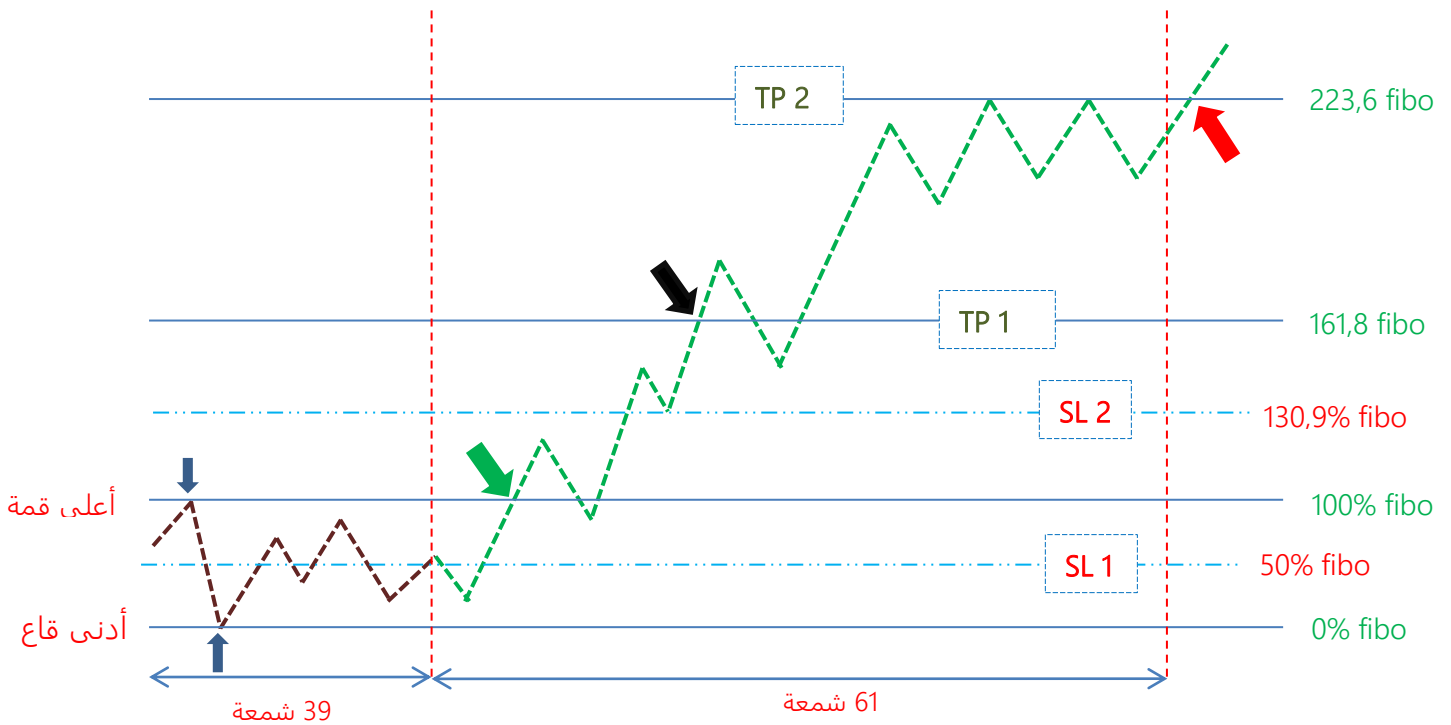
هدف الصفقة take profit هو مستوى فيبوناتشي الذي يلي المستوى الذي تم إختراقه في نفس إتجاه الأختراق, هنا تم إختراق مستوى فايبو 100% إلى الأسفل و هدف الصفقة هو مستوى فيبوناتشي 161,8% الأسفل منه ( أنظر السهمين بالون الأزرق) مستوى المخاطرة في الصفقة stop loss هو نصف المسافة الفاصلة بين أعلى قمة و أدنى قاع و المشار لهما بسهمين أحمرين ،أي بصيغة أخرى هو مستوى فيبوناتشي 50% هي المسافة السعرية المشار لها بالون الأصفر.

نفترض أن الصفقة الأولى وصلت إلى هدفها (fibonacci 161,8%) وتم إقفال الصفقة على ربح و الحمد لله. ونلاحظ أن شمعة الربع ساعة قامت بكسر المستوى (fibonacci 161,8%) متجهتاً نحو مستوى فيبوناتشي التالي (fibonacci 223,6%), هل نفتح صفقة أخرى?

إذا كان الكسر داخل نطاق 61 شمعة (مجال التداول) فإننا نفتح صفقة أخرى و الهدف (fibonacci 223,6%), و وقف الخسارة هو نصف المسافة بين (fibonacci 161,8%) و (100% fibonacci) أي (fibonacci 130,9%).

إذا كان هناك كسر ثالث داخل نطاق 61 شمعة لمستوى (fibonacci 223,6) فإننا نفتح صفقة ثالثة و الهدف (fibonacci 261,8), و وقف الخسارة هو نصف المسافة بين (fibonacci 223,6) و (fibonacci 261,8) أي (fibonacci 242,7).

### مثال لصفقات متعددة خلال فرصة واحدة



الصفقة الأولى: شمعة الربع ساعة قامت بكسر المستوى (fibonacci 100%) متجهتاً نحو الأعلى (السهم الأخضر يمثل منطقة الكسر).

نفتح صفقة شراء , و الهدف (fibonacci 161,8% المشار إليه ب TP1), و وقف الخسارة هو (fibonacci %50 المشار إليه ب SL1).

الصفقة الثانية: شمعة الربع ساعة قامت بكسر المستوى (fibonacci %161,8) متجهتاً نحو الأعلى (السهم الأسود يمثل منطقة الكسر).

نفتح صفقة شراء , و الهدف (fibonacci 232,6% المشار إليه ب TP2), و وقف الخسارة هو (fibonacci %130,9 المشار إليه ب SL2).

**تنبيه :** نلاحظ أن شمعة الربع ساعة قامت بكسر ثالث على المستوى (fibonacci 232,6%) متجهتاً نحو الأعلى (السهم الأحمر يمثل منطقة الكسر) ولكننا لا نقوم بفتح صفقة ثالثة, لأن الكسر كان خارج 61 شمعة (مجال التداول).

### الخطوة الرابعة: إدارة رأس المال بالنسبة لهذه الاستراتيجية

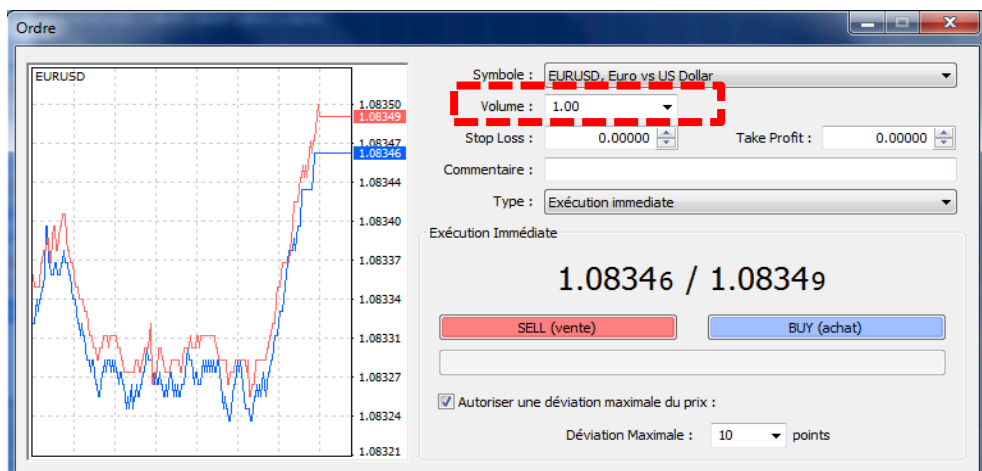
كما ذكرنا سابقاً الاستراتيجية تعمل على كل الأزواج , يمكننا المتاجرة بعشرة أزواج في آنٍ واحد لذلك يجب تقسيم الحساب إلى 5000 نقطة.

مثال : حسابك هو \$1000.

$$1000\$ / 5000 = 0,2\$$$

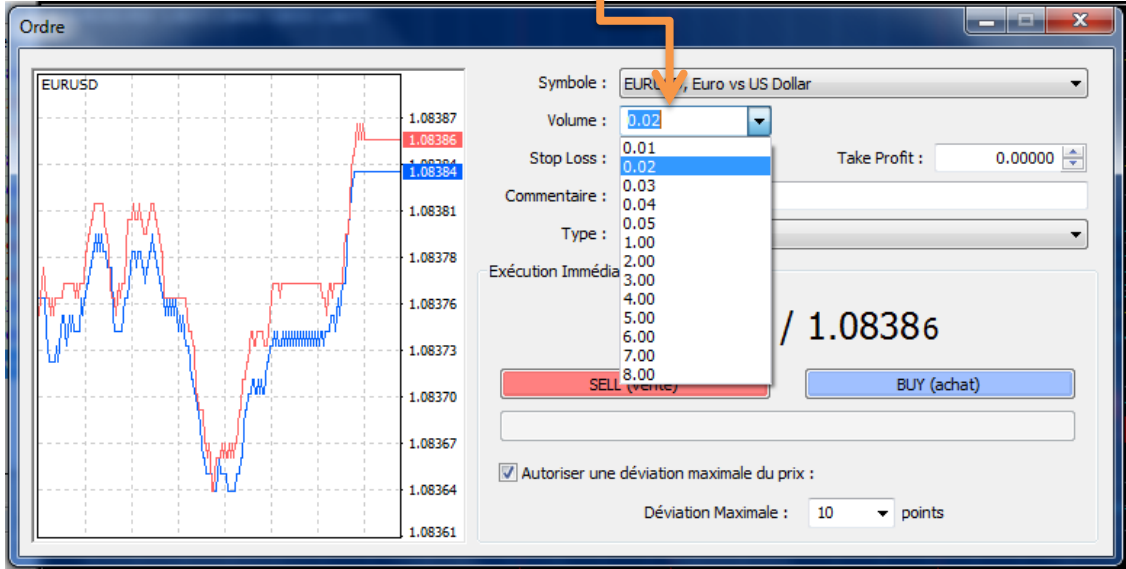
**0,2\$** هو الربح أو الخسارة المادية مقابل ربح أو خسارة نقطة واحدة خلال التداول.

ولكن كيف نستعمل هذه القيمة خلال التداول? نستعملها من خلال تغيير حجم العقد (volume) عند إفتتاح الصفقة.



بشكل عام عندما يكون volume=1 فإن قيمة النقطة \$10, فكم سيكون حجم العقد إذا أردنا أن تكون قيمة النقطة ب \$0,2 ?

$$(0,2\$ \times 1) / 10\$ = 0,02$$



بِسْمِ اللَّهِ الرَّحْمَنِ الرَّحِيمِ

متمنياتنا للجميع بصفقات رابحة

EL ANDALOUSSI FOREX